

Art.-Nr.: VIA.00.005.10100R & VIA.00.005.10100L

Revision: 00 · Datum: 03 - 2024

Seitentasche SysBag WP mit Adapterplatte für VIA

DEUTSCH · Vielen Dank, dass Sie sich für dieses Produkt von VIA entschieden haben. Bitte lesen und verstehen Sie alle Anweisungen, Sicherheitshinweise und Warnungen in dieser Anbauanleitung vor Montage und Nutzung des Produkts, um Verletzungen zu vermeiden.

VIA übernimmt keine Haftung für Schäden, die durch eine unsachgemäße Montage und/oder Wartung verursacht wurden!

SICHERHEITSWARNUNGSSYMBOL

⚠ Dieses Warnsymbol wird in dieser Anbauanleitung verwendet, um vor tödlichen Gefahren, Verletzungen oder anderen Gefahren zu warnen. Die Wörter **GEFAHR**, **WARNUNG** oder **VORSICHT** werden mit diesem Warnsymbol verwendet, um wichtige Sicherheitshinweise und Informationen in Bezug auf die Montage und Nutzung dieses Produkts zu übermitteln. Diese Wörter zusammen mit dem Sicherheitswarnsymbol bedeuten:

⚠ GEFAHR: Weist auf eine gefährliche Situation hin, die zum Tod oder zu schweren Verletzungen führt, wenn sie nicht vermieden wird!

⚠ WARNUNG: Weist auf eine gefährliche Situation hin, die zum Tod oder zu schweren Verletzungen führen kann, wenn sie nicht vermieden wird!

⚠ VORSICHT: Weist auf eine gefährliche Situation hin, die zu leichten oder mittelschweren Verletzungen führen kann, wenn sie nicht vermieden wird!

⚠ HINWEIS: Wichtige Informationen, jedoch nicht in Bezug auf Todes- oder Verletzungsgefahr (nur Sachschäden)!

⚠ WARNUNG: Die Montage und/oder Wartung dieses Produkts erfordert fortgeschrittene technische Fähigkeiten, passende Werkzeuge und ein gutes Verständnis der Werkzeugnutzung und Drehmomentangaben. Zu Ihrer Sicherheit empfiehlt VIA, die Montage und/oder Wartung von einer qualifizierten und zertifizierten Zweiradwerkstatt durchführen zu lassen.

⚠ WARNUNG: Wenn Sie sich für die Eigenmontage dieses Produkts entscheiden, lesen Sie vor Montage und Nutzung die Anbauanleitung sorgfältig und vollständig durch und befolgen Sie alle Anweisungen, um schwere oder tödliche Verletzungen zu vermeiden. Beachten Sie bei der Montage und Verwendung auch alle relevanten Informationen im Fahrzeughandbuch. **WENN SIE EINEN TEIL DIESER ANBAUANLEITUNG NICHT VERSTEHEN ODER EINE ERKLÄRUNG EINER ANWEISUNG BENÖTIGEN, VERSUCHEN SIE NICHT, DIESES PRODUKT ZU MONTIEREN OHNE VIA UM HILFE ZU FRAGEN!**

VORBEREITUNG: Lesen Sie die Anbauanleitung aufmerksam und stellen Sie sicher, dass alle Teile der Stückliste vorhanden sind.

MONTAGE: Alle vom Fahrzeug entfernten Teile und Verbindungen müssen gemäß den Angaben von VIA wieder eingebaut oder durch von VIA gelieferte Teile und Hardware ersetzt werden.

⚠ WARNUNG: Sichern Sie alle Gewinde, sofern nicht anders angegeben, mit mittelstarker, flüssiger Schraubensicherung. Beachten Sie unbedingt die von VIA definierten Drehmomentspezifikationen!

FUNKTIONSKONTROLLE: Stellen Sie nach der Montage sicher, dass keine beweglichen Teile blockiert und die Funktion des Fahrzeugs nicht gestört wird. Kabel und Schläuche dürfen nicht scheuern und/oder geklemmt werden.

⚠ WARNUNG: Führen Sie vor Fahrtbeginn eine umfassende Funktionskontrolle durch. Prüfen Sie nach den ersten Metern und dann regelmäßig das Anzugsmoment aller Verbindungen und den festen Sitz des Produkts. Montiertes Zubehör kann Fahrverhalten/Stabilität des Fahrzeugs verändern.

Konfektionierung durch:

Datum der Konfektionierung:



VIA GmbH & Co. KG
Ernteweg 7-10
35282 Rauschenberg

Tel. + 49 (0)6425 / 81 89 79 69
info@via-cargobike.com
www.via-cargobike.com

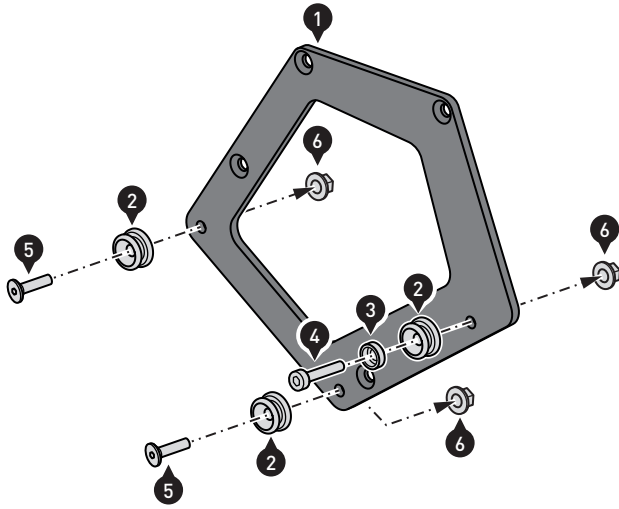
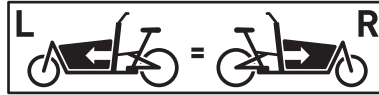
STÜCKLISTE - ANBAUANLEITUNG LESEN UND AUFBEWAHREN

Schritt	Nr.	Artikelnummer	Bezeichnung	Anzahl *	N-m
		VIA.00.005.10100R	SysBag WP mit Adapterplatte rechts VIA		
1	(1)	VIA.00.LGC.009R	Adapterplatte; rechts	1 / 1	-
	(2)	HTA.00.152.080	Führungsbolzen	3 / 3	-
	(3)	HTA.00.152.081	Verschluss für Führungsbolzen	1 / 1	-
	(4)	MU.ST.06.02.6927.08	Mutter; M6 DIN 6927; schwarz	3 / 3	-
	(5)	SC.ST.06.025.02.7991.088	Senkkopfschraube; M6 x 25 DIN 7991; schwarz	2 / 2	8
	(6)	SC.ST.06.025.01.6912.088	Innensechskantschraube; M6 x 25 DIN 6912; silbern	1 / 1	8
2	(7)	SC.ST.06.016.02.7991.088	Senkkopfschraube; M6 x 16 DIN 7991; schwarz	4 / 4	7
3	(8)	VIA.SYS.00.005.10000R	VIA SysBag; rechts	1 / 1	-
		VIA.00.005.10100L	SysBag WP mit Adapterplatte links VIA		
1	(1)	VIA.00.LGC.009L	Adapterplatte; links	1 / 1	-
	(2)	HTA.00.152.080	Führungsbolzen	3 / 3	-
	(3)	HTA.00.152.081	Verschluss für Führungsbolzen	1 / 1	-
	(4)	MU.ST.06.02.6927.08	Mutter; M6 DIN 6927; schwarz	3 / 3	-
	(5)	SC.ST.06.025.02.7991.088	Senkkopfschraube; M6 x 25 DIN 7991; schwarz	2 / 2	8
	(6)	SC.ST.06.025.01.6912.088	Innensechskantschraube; M6 x 25 DIN 6912; silbern	1 / 1	8
2	(7)	SC.ST.06.016.02.7991.088	Senkkopfschraube; M6 x 16 DIN 7991; schwarz	4 / 4	7
3	(8)	VIA.SYS.00.005.10000L	VIA SysBag; links	1 / 1	-

Alle Maßangaben in Millimeter. * Der zweite Wert gibt die Gesamtanzahl des jeweiligen Artikels in der Lieferung an.



1



⚠️ WARNUNG: Tragen Sie immer Augen- und Handschutz!

⚠️ WARNUNG: Verwenden Sie immer geeignetes Werkzeug!

⚠️ HINWEIS: Die folgenden Montageschritte zeigen die Montage des rechten Adapterbleches. Montieren Sie das linke Adapterblech auf dieselbe Weise.

Verschrauben Sie die Teile (2) bis (6) an der Adapterplatte (1).

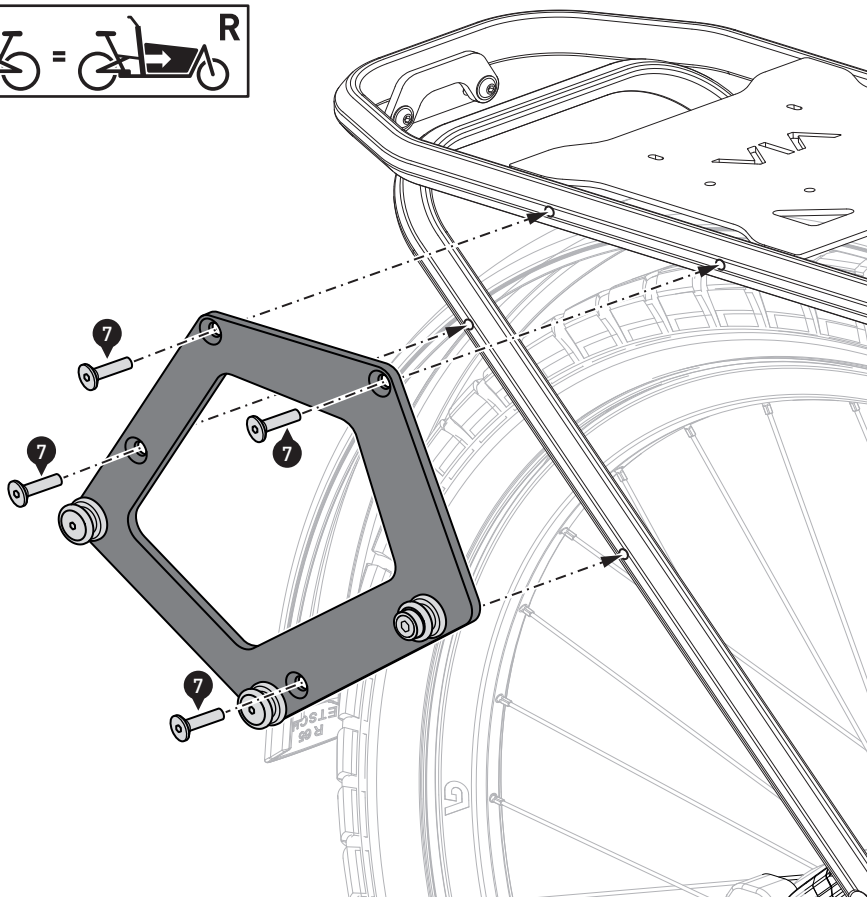
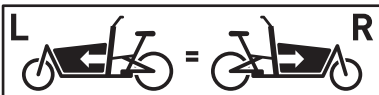
⚠️ WARNUNG: Verwenden Sie flüssige Schraubensicherung! Ziehen Sie die Schrauben wie vorgegeben an.

Benötigte Werkzeuge:

- Umschaltknarre
- 10 mm Ringmaulschlüssel
- 4 mm Sechskantbit
- Drehmomentschlüssel
- Flüssige Schraubensicherung (medium)

4		8 N·m
5		Medium

2



Verschrauben Sie das Adapterblech (1) am Fahrzeug.

⚠️ WARNUNG: Verwenden Sie flüssige Schraubensicherung!

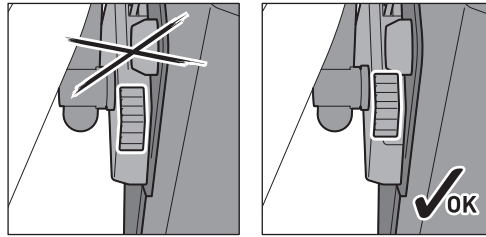
Ziehen Sie die Schrauben wie vorgegeben an.

Benötigte Werkzeuge:

- Umschaltknarre
- 4 mm Sechskantbit
- Drehmomentschlüssel
- Flüssige Schraubensicherung (medium)

7		7 N·m
		Medium

3



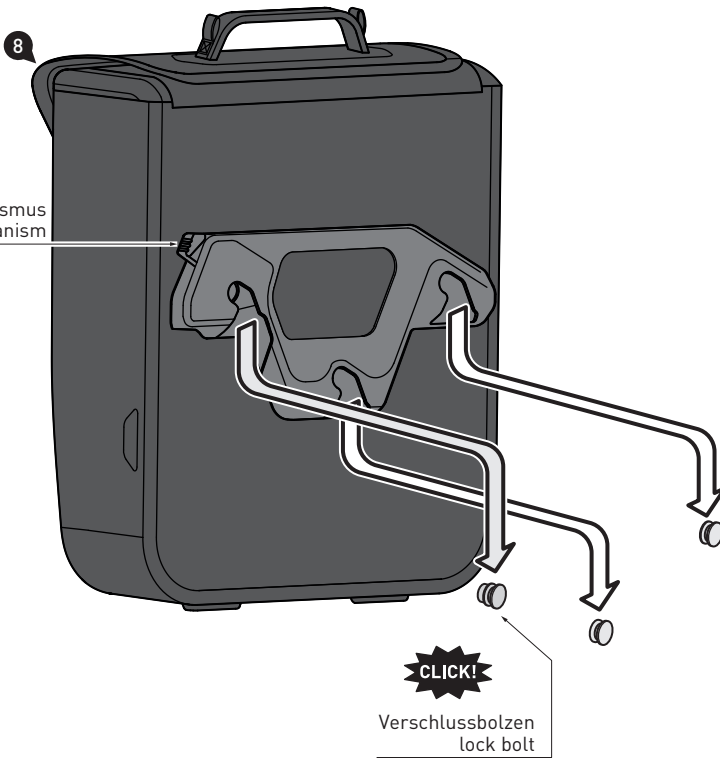
Setzen Sie die Arretierungsöffnungen des Schnellverschlusssystems auf die Führungsbolzen. Drücken Sie anschließend Ihre SysBag auf die Führungsbolzen, bis diese fest an Ihrem VIA Trägersystem sitzt.

⚠ WARNUNG: Achten Sie darauf, dass alle Führungsbolzen gleichzeitig einrasten! Achten Sie außerdem auf das deutlich hörbare Einrastgeräusch des Verschlussmechanismus!

Drücken Sie zum Entriegeln den Schieber nach unten.

Benötigte Werkzeuge:

- Keine

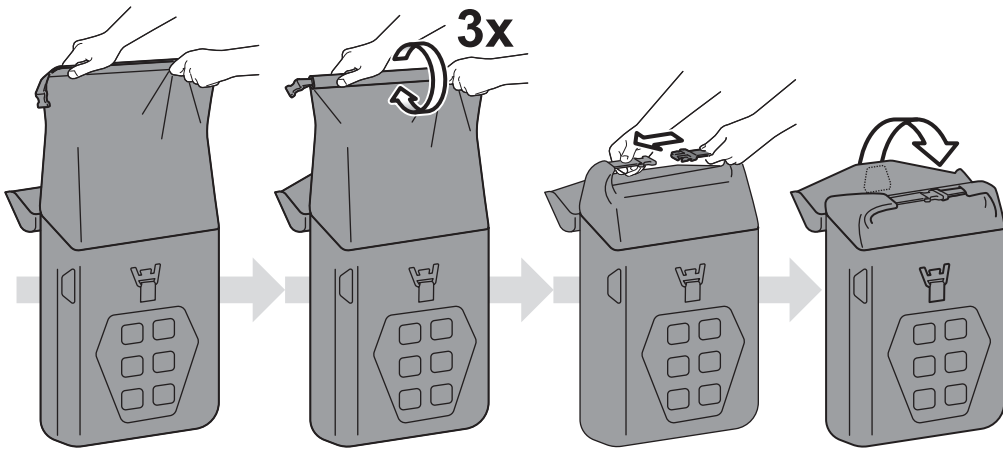


Verschlussmechanismus
locking mechanism

Verschlussbolzen
lock bolt



4



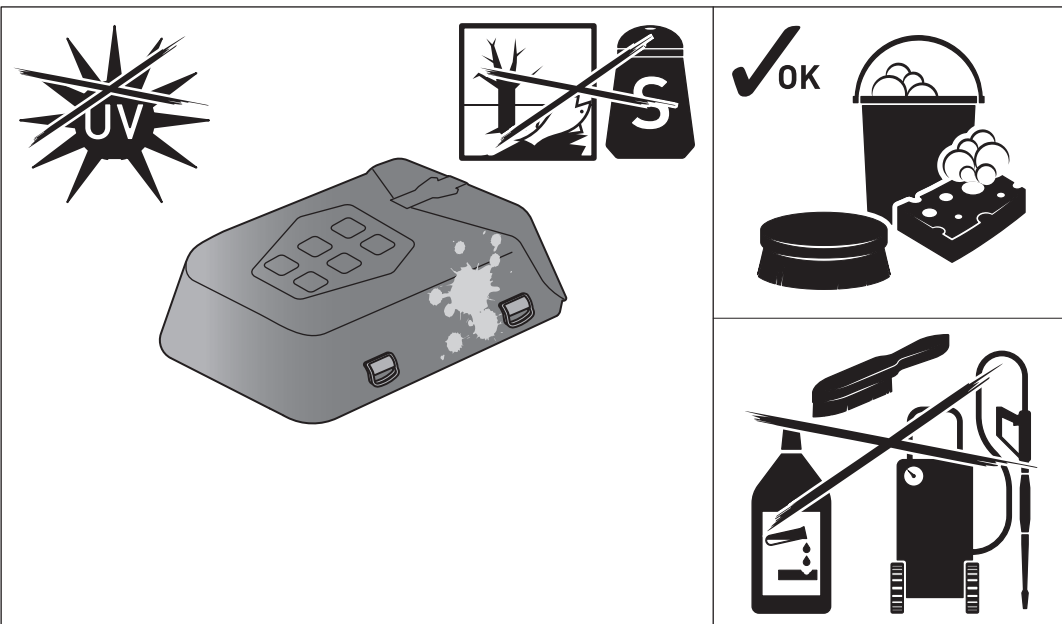
Schlagen Sie die verstärkte Öffnung drei Mal um und schließen Sie die Schnalle.
Verschließen Sie anschließend die SysBag (8) mit der Schnalle des Deckels.



BELADUNG

⚠️ WARNUNG: Achten Sie darauf, niemals scharfkantige, spitze oder ähnliche Gegenstände zu verstauen, welche Verletzungen an Personen bzw. Beschädigungen am Fahrzeug/SysBag verursachen könnten!

⚠️ WARNUNG: Stellen Sie sicher, dass die Ladung während der Fahrt gegen Verrutschen gesichert ist.



PFLEGE

Verwenden Sie zur Reinigung NUR eine weiche Textilbürste, ein Tuch oder Schwamm und warme Seifenlauge! Spülen Sie anschließend mit klarem Wasser nach.

Verwenden Sie KEINE scharfen Reinigungsmittel, raue Putzutensilien oder einen Hochdruckreiniger! Reinigen Sie die SysBag unbedingt nach Winterfahrten, um Schäden durch das Salz zu vermeiden.

⚠️ WARNUNG: Oberflächenmaterialien können bei längerer und intensiver Sonneneinstrahlung und Umwelteinflüssen (z. B. SMOG, saurer Regen, etc.) Farbveränderungen (Ausbleichen) unterliegen! Dafür übernimmt VIA keine Haftung.

PRODUKTSPEZIFISCHE HINWEISE

⚠ WARNUNG: Das Fahr-/Bremsverhalten des Fahrzeugs verändert sich nach Befestigung dieses Produkts merklich!

⚠ WARNUNG: Überprüfen Sie vor Fahrtbeginn und bei jeder Rast (alle 50 km) den ordnungsgemäßen Sitz des Produkts!

Maximale Zuladung

5 KG / Seite