

Art.-Nr.: VIA.WPB.00.022.10000

Revision: 00 · Datum: 04 - 2024

Hecktasche Yukon WP Lastenrad VIA 1

FIDLOCK® lizenzierte Technologie,
Patent angemeldet; Nr. 102019215277.5

DEUTSCH · Vielen Dank, dass Sie sich für dieses Produkt von VIA entschieden haben. Bitte lesen und verstehen Sie alle Anweisungen, Sicherheitshinweise und Warnungen in dieser Anbauanleitung vor Montage und Nutzung des Produkts, um Verletzungen zu vermeiden.

VIA übernimmt keine Haftung für Schäden, die durch eine unsachgemäße Montage und/oder Wartung verursacht wurden!

SICHERHEITSWARNUNGSSYMBOL

⚠ Dieses Warnsymbol wird in dieser Anbauanleitung verwendet, um vor tödlichen Gefahren, Verletzungen oder anderen Gefahren zu warnen. Die Wörter **GEFAHR**, **WARNUNG** oder **VORSICHT** werden mit diesem Warnsymbol verwendet, um wichtige Sicherheitshinweise und Informationen in Bezug auf die Montage und Nutzung dieses Produkts zu übermitteln. Diese Wörter zusammen mit dem Sicherheitswarnsymbol bedeuten:

⚠ **GEFAHR:** Weist auf eine gefährliche Situation hin, die zum Tod oder zu schweren Verletzungen führt, wenn sie nicht vermieden wird!

⚠ **WARNUNG:** Weist auf eine gefährliche Situation hin, die zum Tod oder zu schweren Verletzungen führen kann, wenn sie nicht vermieden wird!

⚠ **VORSICHT:** Weist auf eine gefährliche Situation hin, die zu leichten oder mittelschweren Verletzungen führen kann, wenn sie nicht vermieden wird!

⚠ **HINWEIS:** Wichtige Informationen, jedoch nicht in Bezug auf Todes- oder Verletzungsgefahr (nur Sachschäden)!

⚠ **WARNUNG:** Die Montage und/oder Wartung dieses Produkts erfordert fortgeschrittene technische Fähigkeiten, passende Werkzeuge und ein gutes Verständnis der Werkzeugnutzung und Drehmomentangaben. Zu Ihrer Sicherheit empfiehlt VIA, die Montage und/oder Wartung von einer qualifizierten und zertifizierten Zweiradwerkstatt durchführen zu lassen.

⚠ **WARNUNG:** Wenn Sie sich für die Eigenmontage dieses Produkts entscheiden, lesen Sie vor Montage und Nutzung die Anbauanleitung sorgfältig und vollständig durch und befolgen Sie alle Anweisungen, um schwere oder tödliche Verletzungen zu vermeiden. Beachten Sie bei der Montage und Verwendung auch alle relevanten Informationen im Fahrzeughandbuch. **WENN SIE EINEN TEIL DIESER ANBAUANLEITUNG NICHT VERSTEHEN ODER EINE ERKLÄRUNG EINER ANWEISUNG BENÖTIGEN, VERSUCHEN SIE NICHT, DIESES PRODUKT ZU MONTIEREN OHNE VIA UM HILFE ZU FRAGEN!**

VORBEREITUNG: Lesen Sie die Anbauanleitung aufmerksam und stellen Sie sicher, dass alle Teile der Stückliste vorhanden sind.

MONTAGE: Alle vom Fahrzeug entfernten Teile und Verbindungen müssen gemäß den Angaben von VIA wieder eingebaut oder durch von VIA gelieferte Teile und Hardware ersetzt werden.

⚠ **WARNUNG:** Sichern Sie alle Gewinde, sofern nicht anders angegeben, mit mittelstarker, flüssiger Schraubensicherung. Beachten Sie unbedingt die von VIA definierten Drehmomentspezifikationen!

FUNKTIONSKONTROLLE: Stellen Sie nach der Montage sicher, dass keine beweglichen Teile blockiert und die Funktion des Fahrzeugs nicht gestört wird. Kabel und Schläuche dürfen nicht scheuern und/oder geklemmt werden.

⚠ **WARNUNG:** Führen Sie vor Fahrtbeginn eine umfassende Funktionskontrolle durch. Prüfen Sie nach den ersten Metern und dann regelmäßig das Anzugsmoment aller Verbindungen und den festen Sitz des Produkts. Montiertes Zubehör kann Fahrverhalten/Stabilität des Fahrzeugs verändern.

PRODUKTSPEZIFISCHE HINWEISE

⚠ **WARNUNG:** Das Fahr-/Bremsverhalten des Lastenrades verändert sich nach Befestigung dieses Produkts!

⚠ **GEFAHR:** Überprüfen Sie vor Fahrtbeginn den ordnungsgemäßen Sitz des Produkts!

Maximale Zuladung

3 KG



Konfektionierung durch:

Datum der Konfektionierung:



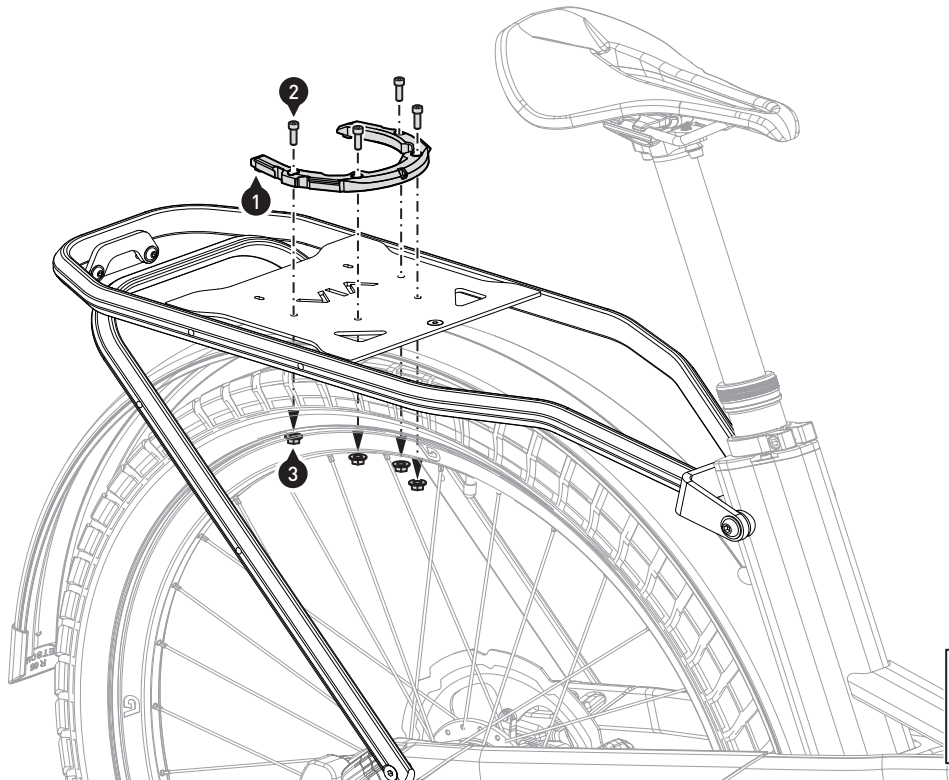
VIA GmbH & Co. KG

Ernteweg 7-10
35282 Rauschenberg

Tel. + 49 (0)6425 / 81 89 79 69

info@via-cargobike.com
www.via-cargobike.com

1



⚠️ WARNUNG: Tragen Sie immer Augen- und Handschutz!

⚠️ WARNUNG: Verwenden Sie immer geeignetes Werkzeug!

Verschrauben Sie den Unterring (1) an dem Gepäckträger.

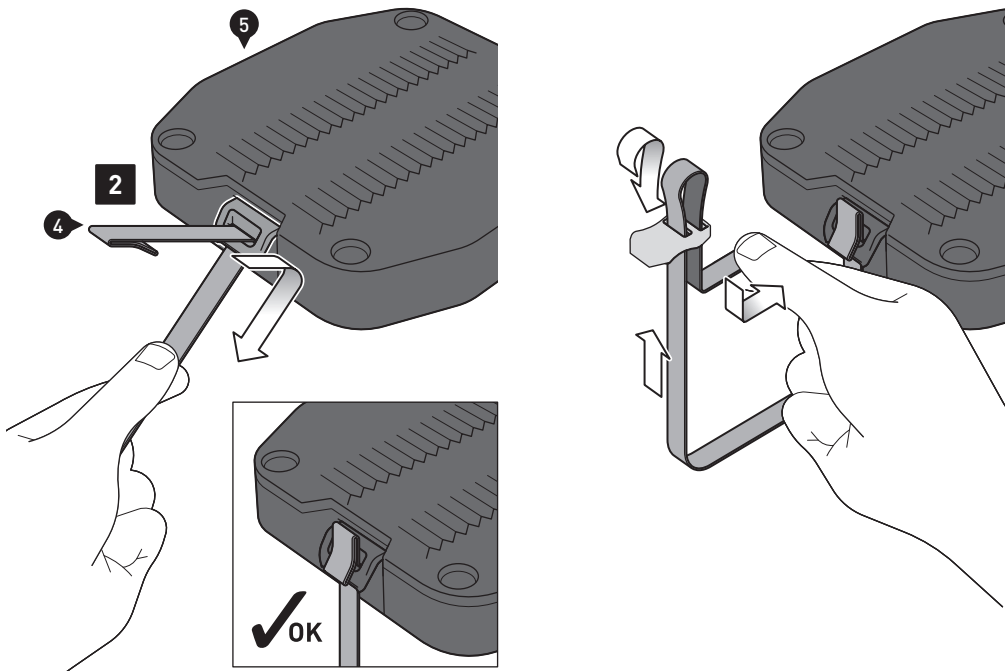
⚠️ WARNUNG: Verwenden Sie flüssige Schraubensicherung! Ziehen Sie die Schrauben (2) wie vorgegeben an.

⚠️ VORSICHT: Zu festes Anziehen der Schrauben (2) führt zu Schäden an den Kunststoffteilen!

Benötigte Werkzeuge:

- Umschaltknarre
- 7 mm Ringmaulschlüssel
- 3 mm Sechskantbit
- Drehmomentschlüssel

		2 N·m



Schritt [2]: Führen Sie den Zugriemen (4) (liegt dem Yukon WP (8) bei) durch die Öse des Entriegelungsmechanismus des Oberrings (5).

⚠ HINWEIS: Achten Sie auf die gezeigte Positionierung des verstärkten Endstücks des Zugriemens (4)!

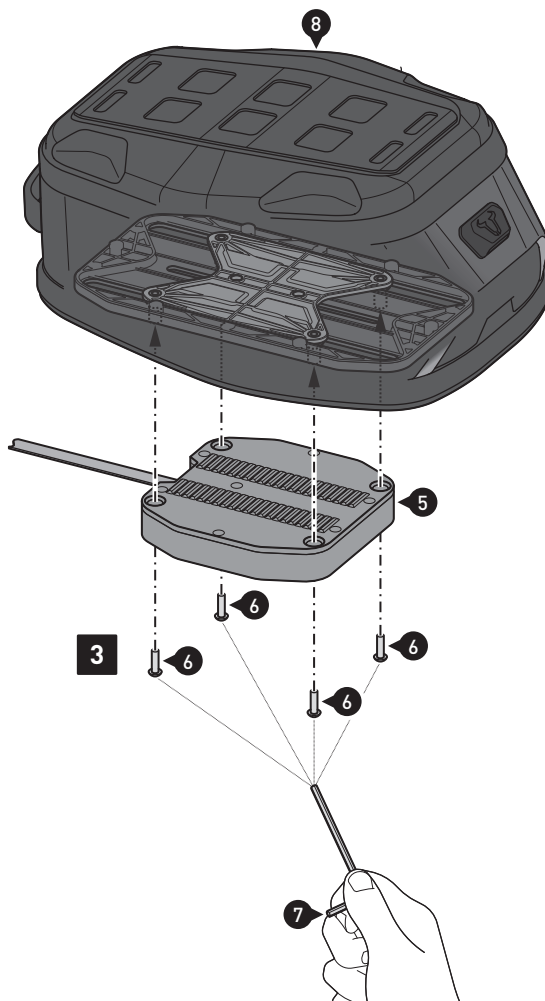
Verbinden Sie die Schnalle (Vernäht an dem Yukon WP (8)) mit dem Zugriemen (4).

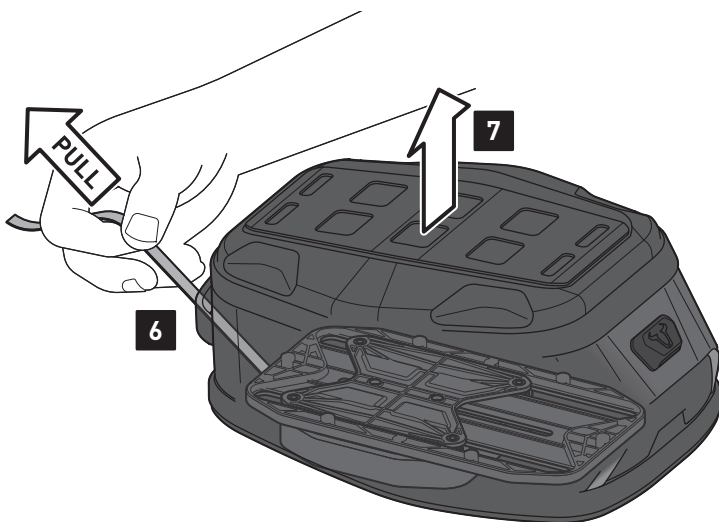
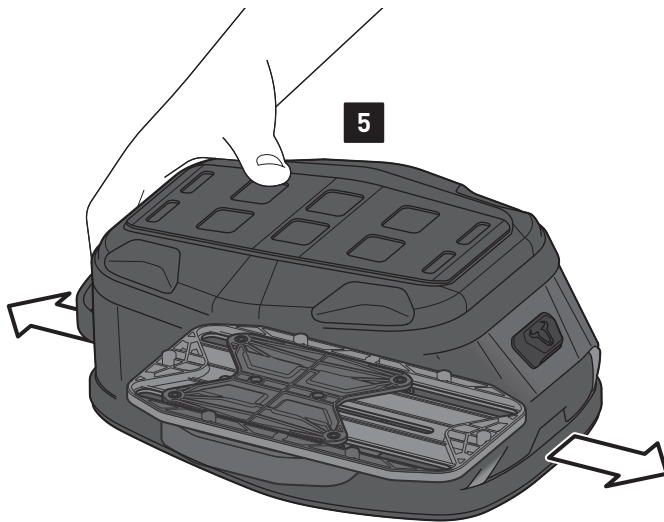
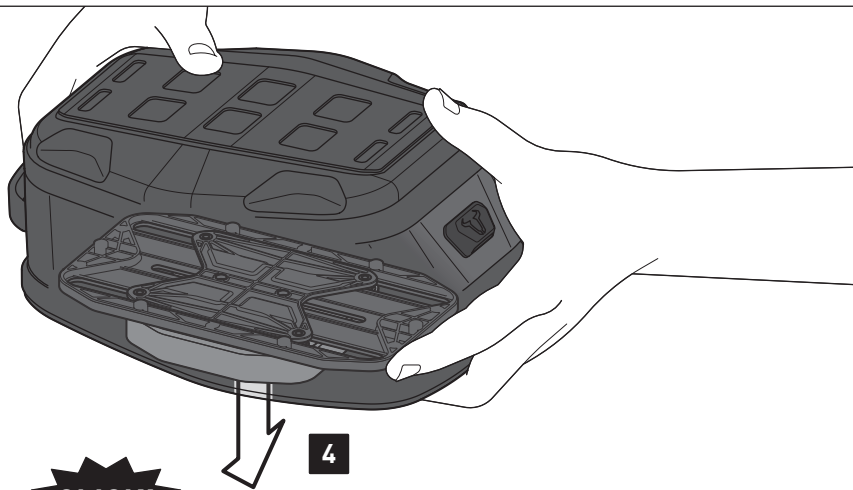
Schritt [3]: Verschrauben Sie den Oberring (5) **locker** mit der Justierungsplatte des Yukon WP (8). Der Oberring (5) muss sich noch verschieben lassen.

⚠ WARNUNG: Verwenden Sie flüssige Schraubensicherung mit geringer Festigkeit!

Benötigte Werkzeuge:

- Innensechskantschlüssel [beiliegend]





Schritt [4]: Setzen Sie den Yukon WP (8) mit dem Oberring (5) auf den montierten Unterring (1).

Schritt [5]: Positionieren Sie nun den Yukon WP (8) über die Führungsschiene entsprechend Ihren Wünschen.

⚠️ WARNUNG: Achten Sie darauf, dass zwischen dem Yukon WP (8) und der Gepäckträgeroberfläche in jeder Fahrsituation genügend Abstand ist (im beladenen und unbeladenen Zustand), um Lackschäden zu vermeiden!

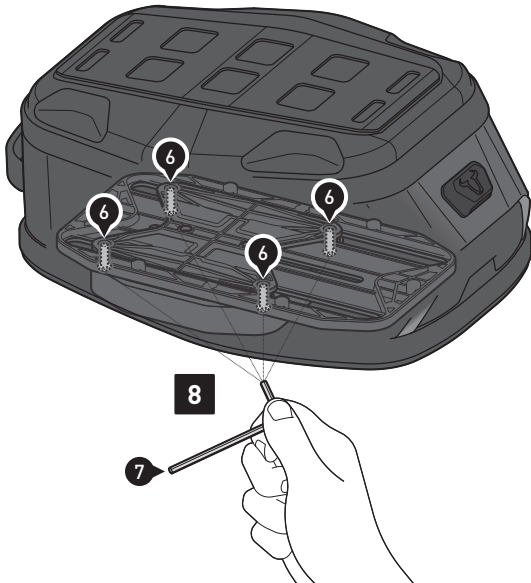
⚠️ HINWEIS: Verschmutzungen am Fahrzeug können Oberflächen wie die Lackierung beschädigen! Falls der geforderte Abstand zwischen dem Yukon WP (8) und dem Fahrzeug nicht eingehalten werden kann, verwenden Sie unbedingt eine Lackschutzfolie (nicht im Lieferumfang enthalten). Für Lackschäden übernimmt VIA keine Haftung!

Schritt [6]: Entriegeln Sie den Oberring (5) ...

Schritt [7]: ... und entfernen Sie den Yukon WP (8) vorsichtig nach oben vom Unterring (1), ohne den Oberring (5) zu verschieben.

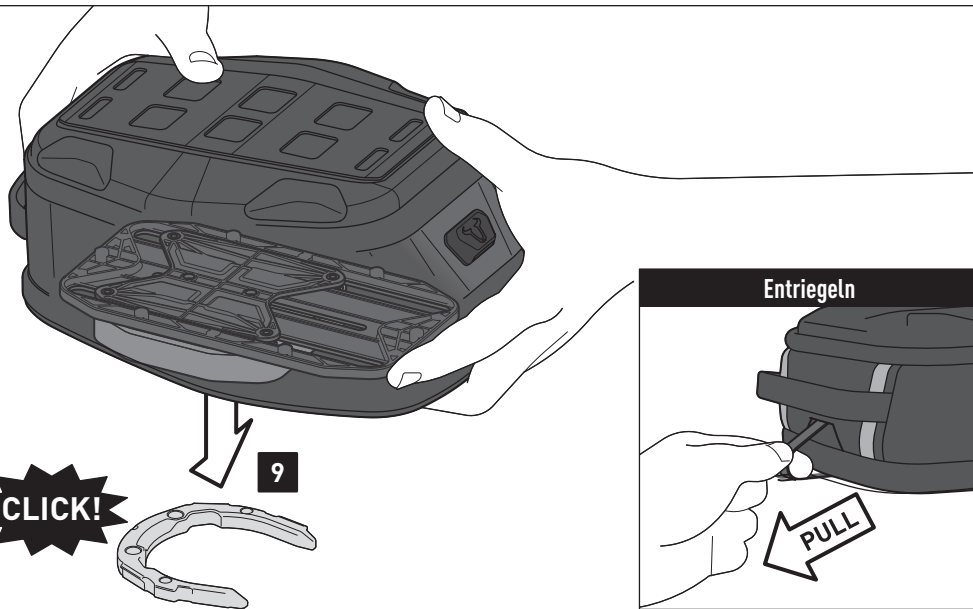
TIPP: Falls sich der Oberring (5) beim Abnehmen vom Unterring (1) verschiebt, ziehen Sie die Schrauben (6) soweit an, dass sich der Oberring (5) gerade noch verschieben lässt.



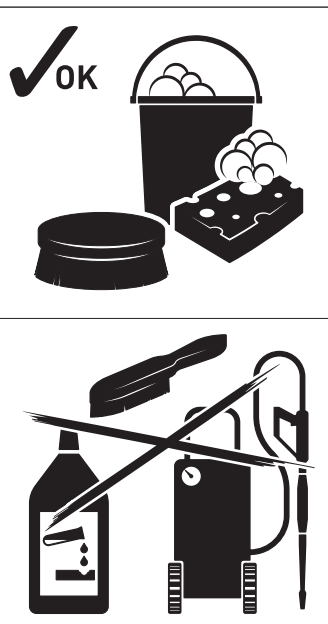
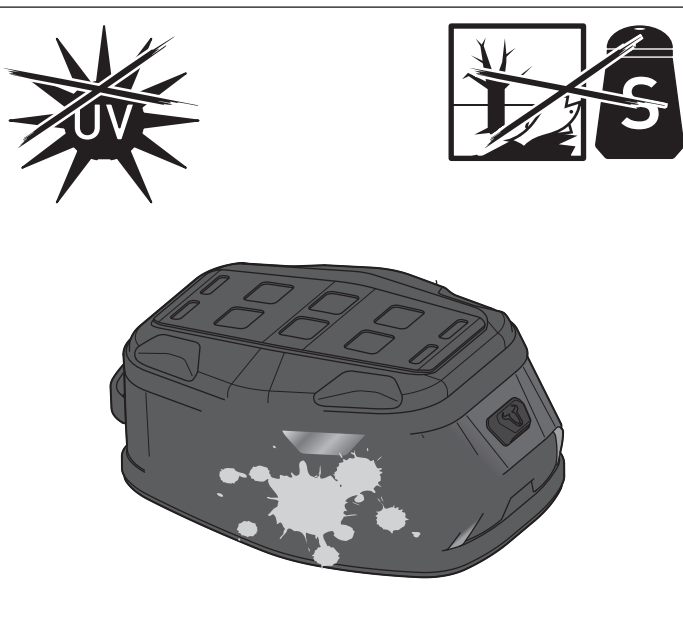


Schritt [8]: Ziehen Sie nach der Justierung die Schrauben (6) wie vorgegeben an.
⚠ VORSICHT: Zu festes Anziehen der Schrauben (6) führt zu Schäden an den Kunststoffteilen!
 Ziehen Sie nun den Zugriemen an.

Benötigte Werkzeuge:
 - Innensechskantschlüssel (beiliegend)



Schritt [9]: Setzen Sie den Yukon WP (8) auf den Unterring (1). Achten Sie auf das deutlich hörbare Einrastgeräusch. Prüfen Sie anschließend den festen Sitz des Yukon WP (8) (**vor jeder Fahrt**).
 Um den Yukon WP (8) zu lösen, einfach den Zugriemen (4) ziehen und den Yukon WP (8) vom Gepäckträger entfernen.



PFLEGE

⚠ WARNUNG: Oberflächenmaterialien können bei längerer und intensiver Sonneneinstrahlung und Umwelteinflüssen (z. B. SMOG, saurer Regen, etc.) Farbveränderungen (Ausbleichen) unterliegen! Dafür übernimmt VIA keine Haftung.

Verwenden Sie zur Reinigung NUR eine weiche Textildürste, ein Tuch oder Schwamm und warme Seifenlauge! Spülen Sie anschließend mit klarem Wasser nach.

Verwenden Sie KEINE scharfen Reinigungsmittel, raue Putzutensilien oder einen Hochdruckreiniger! Reinigen Sie den Yukon WP (8) unbedingt nach Winterfahrten, um Schäden durch das Salz zu vermeiden.